

Konjunkturstatistik, löner för statlig sektor, november 2003

Salaries in The Governmental Sector, November 2003

I korta drag

Löneökningen för statlig -sektor var 4,1 procent

Den preliminära genomsnittliga månadslönen för hel- och deltidsanställda inom statlig sektor var 25 040 kronor under november 2003. Detta är en ökning med 4,1 procent sedan november 2002.

Inom civilförvaltningen ökade lönerna med 4,2 procent och för försvaret ökade lönerna med 2,9 procent.

För kvinnor inom statlig sektor ökade lönerna med 4,7 procent medan männens löneökning uppgick till 3,7 procent.

I löneutvecklingen ingår lönehöjningar som följd av 2002 års avtal och effekter av strukturförändringar som inträffat inom myndigheten. Förändringstalen är baserade på skillnader mellan de definitiva lönerna 2002 och de preliminära lönerna 2003.

Antal sysselsatta ökade med 2,0 procent

Antalet sysselsatta inom den statliga sektorn var 232 380 under november 2003. Detta är jämfört med november 2002 en ökning med 4 620 personer eller 2,0 procent. De sysselsatta var fördelade på 111 810 kvinnor och 120 560 män.

Inom civilförvaltningen var antalet sysselsatta 188 210 under november 2003. Detta är jämfört med november 2002 en ökning med 4 450 personer.

Inom försvaret minskade antalet anställda med 150 personer till 27 590 under samma period.

Medlingsinstitutet
National Mediation Office



Statistiska centralbyrån
Statistics Sweden

Christina Eurén, tfn 08-545 292 45,
christina.euren@mi.se, www.mi.se

Lena Larsson, SCB, tfn 019-17 60 19, lena.larsson2@scb.se
Jenny Karlsson, SCB, tfn 019-17 69 83, jenny.karlsson@scb.se

Statistiken har producerats av SCB på uppdrag av Medlingsinstitutet (MI), som ansvarar för officiell statistik inom området.

ISSN 0082-0237 Serie AM – Arbetsmarknad. Utkom den 30 januari 2004.
Tidigare publicering: Se avsnittet Fakta om statistiken.
Utgivare av Statistiska meddelanden är Svante Öberg, SCB.

Innehåll

Statistiken med kommentarer	3
Löner	3
Löneutveckling inom statlig sektor	4
Sysselsättning	4
Tabeller	5
1. Statlig sektor – genomsnittlig månadslön, fördelad efter myndighet, november 2003	5
2. Statlig sektor – genomsnittlig månadslön, inklusive retroaktiv lön, fördelad efter myndighet, november 2002	6
3. Statlig sektor – genomsnittlig månadslön fördelad efter näringsgren, november 2003	7
4. Statlig sektor – genomsnittlig månadslön, utveckling fr.o.m. november 2001 t.o.m. november 2003	8
5. Statlig sektor – genomsnittlig månadslön för Civilförvaltningen och Försvaret, utveckling fr.o.m. november 2001 t.o.m. november 2003	9
6. Statlig sektor – antal sysselsatta fördelade efter myndighet, november 2003	10
7. Statlig sektor – antal sysselsatta fördelade efter län, november 2003	11
8. Statlig sektor – antal sysselsatta fördelade efter näringsgren, november 2003	12
Fakta om statistiken	13
Inledning	13
Detta omfattar statistiken	13
Objekt och population	13
Statistiska mått	13
Variabler	14
Redovisningsgrupper	14
Så görs statistiken	14
Statistikens tillförlitlighet	15
Bortfall	15
Täckning	15
Bra att veta	15
Spridningsformer	15
Primärmaterial	15
Annan statistik	15
In English	16
Summary	16
List of tables	16
List of terms	17

Statistiken med kommentarer

Löner

Löneutvecklingen mellan november 2002 och november 2003 var för hel- och deltidstjänstgörande 4,1 procent. Kvinnornas löner ökade med 4,7 procent. Männens löneökning uppgick till 3,7 procent. Den genomsnittliga månadslönen för deltidstjänstgörande i tabellen nedan är uppräknad till heltidslön.

Genomsnittlig månadslön och procentuell förändring från samma månad föregående år

	Genomsnittlig månadslön		
	November 2002	November 2003	%
Heltidstjänstgörande			
Kvinnor	22 090	23 110	+ 4,6
Män	25 980	26 920	+ 3,6
Totalt	24 250	25 210	+ 4,0
Deltidstjänstgörande			
Kvinnor	20 960	22 070	+ 5,3
Män	25 720	27 110	+ 5,4
Totalt	22 250	23 480	+ 5,5
Hel- och deltidstjänstgörande			
Kvinnor	21 920	22 960	+ 4,7
Män	25 970	26 930	+ 3,7
Totalt	24 060	25 040	+ 4,1

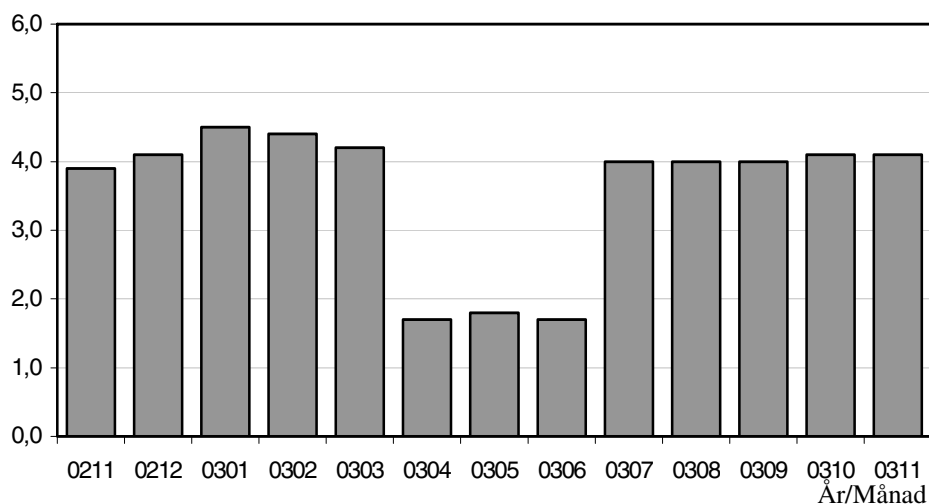
För civilförvaltningen ökade lönerna med 4,2 procent mellan november 2002 och november 2003. Försvarets löneökning var 2,9 procent och löneökningen för den totala statliga sektorn var 4,1 procent för samma period.

Genomsnittlig månadslön och procentuell förändring från samma månad föregående år

	Genomsnittlig månadslön		
	November 2002	November 2003	%
Civilförvaltningen			
Kvinnor	22 440	23 480	+ 4,7
Män	26 090	27 110	+ 3,9
Totalt	24 330	25 350	+ 4,2
Försvaret			
Kvinnor	21 100	21 850	+ 3,6
Män	25 990	26 710	+ 2,8
Totalt	24 920	25 640	+ 2,9
Totalt			
Kvinnor	21 920	22 960	+ 4,7
Män	25 970	26 930	+ 3,7
Totalt	24 060	25 040	+ 4,1

Löneutveckling inom statlig sektor

Procent



Diagrammet ovan som visar löneutvecklingen inom den statliga sektorn, baseras på preliminära löneuppgifter plus retroaktiv lön jämfört mot definitiva löneuppgifter 12 månader tidigare.

Sysselsättning

Antalet sysselsatta i den statliga sektorn ökade med 4 620 personer mellan november 2002 och november 2003. Civilförvaltningen ökade med 4 450 personer och försvarets minskning uppgick till 150 personer för samma period.

Antal sysselsatta och procentuell förändring från samma månad föregående år

	Antal sysselsatta		
	November 2002	November 2003	%
Civilförvaltningen	183 750	188 210	+ 2,4
Omräknat till heltidspersoner	162 010	165 880	+ 2,4
Försvaret	27 740	27 590	- 0,5
Omräknat till heltidspersoner	25 970	26 010	+ 0,2
Totalt	227 760	232 380	+ 2,0
Omräknat till heltidspersoner	203 350	207 680	+ 2,1

Tabeller

1. Statlig sektor – genomsnittlig månadslön, fördelad efter myndighet, november 2003

1. Governmental sector – average monthly salary, by authority, November 2003

Myndighet	Genomsnittlig månadslön, kronor							Förändring från föregående år	
	Heltidstjänstgörande			Deltids-tjänstgörande Totalt	Hel- och deltidstjänstgörande			Kronor	Procent
	Kvinnor	Män	Totalt		Kvinnor	Män	Totalt		
TOTALT	23 114	26 918	25 208	23 479	22 959	26 928	25 038	983	4,1
HELSTATLIG VERKSAMHET	23 573	27 041	25 577	23 723	23 385	27 038	25 396	976	4,0
CIVILFÖRVALTNINGEN	23 680	27 124	25 545	23 720	23 481	27 111	25 348	1 020	4,2
Polisväsendet	22 397	26 473	25 206	22 315	22 277	26 453	25 057	900	3,7
Domstolsväsendet	23 990	35 327	28 011	22 545	23 678	35 282	27 501	1 210	4,6
Kriminalvården	20 646	20 876	20 782	23 043	20 692	21 210	20 991	731	3,6
Migrationsverket	21 898	23 074	22 340	23 365	21 948	23 195	22 404	1 006	4,7 ¹
Skattemyndigheterna	22 359	26 661	23 924	21 726	22 106	26 641	23 570	1 163	5,2
Länsstyrelserna	22 321	25 667	23 831	22 253	22 199	25 568	23 650	1 008	4,5
Kronofogdemyndigheterna	20 721	25 250	22 255	20 800	20 594	25 235	22 067	1 009	4,8
Tullverket	23 048	24 499	23 884	23 244	22 914	24 477	23 770	1 190	5,3
Universitet o högskolor	24 050	28 517	26 386	24 401	23 796	28 424	26 092	864	3,4
Lantbruksuniversitetet	22 221	26 225	24 385	22 112	21 916	26 184	24 047	273	1,1
Skogsvårdsstyrelserna	21 857	23 972	23 583	21 655	21 606	23 902	23 418	1 149	5,2 ¹
Arbetsmarknadsverket	23 153	24 465	23 694	21 645	22 921	24 395	23 492	1 558	7,1
Banverket	24 553	26 421	26 146	26 330	24 664	26 437	26 153	1 462	5,9
Vägverket	23 462	26 429	25 800	24 438	23 262	26 455	25 737	1 145	4,7
Övriga myndigheter	25 569	29 066	27 220	25 037	25 350	28 984	26 991	1 115	4,3
FÖRSVARET	21 985	26 680	25 708	23 837	21 850	26 705	25 641	719	2,9
ÖVR STATLIGT LÖNE- REGLERAD VERKSAMHET	20 022	22 506	20 530	20 750	19 992	22 943	20 554	1 138	5,9 ²
Allmänna försäkringskassor	19 977	22 519	20 487	20 781	19 955	22 979	20 519	1 223	6,3 ²

Förändringssiffrorna är baserade på skillnader mellan de definitiva lönerna 2002 och de preliminära lönerna 2003.

1) Förändringssiffran är starkt påverkad av strukturella förändringar.

2) Under 2002 har Allmänna försäkringskassorna fått retroaktiv lön tillbakalagd till och med september, medan de fått ny lön först i december. Detta påverkar förändringssiffran för november 2003.

2. Statlig sektor – genomsnittlig månadslön, inklusive retroaktiv lön, fördelad efter myndighet, november 2002

2. Governmental sector – average monthly salary, including retroactive wage, by authority, November 2002

Myndighet	Genomsnittlig månadslön, kronor							Förändring från föregående år	
	Heltidstjänstgörande			Deltids-tjänst-görande Totalt	Hel- och deltidstjänstgörande			Kronor	Procent
	Kvinnor	Män	Totalt		Kvinnor	Män	Totalt		
TOTALT	22 089	25 982	24 250	22 248	21 920	25 969	24 055	903	3,9
HELSTATLIG VERKSAMHET	22 552	26 104	24 618	22 544	22 359	26 080	24 420	943	4,0
CIVILFÖRVALTNINGEN	22 644	26 124	24 540	22 517	22 437	26 094	24 328	946	4,0
Polisväsendet	21 432	25 579	24 319	21 515	21 322	25 549	24 157	286	1,2
Domstolsväsendet	22 928	33 873	26 788	21 058	22 637	33 764	26 291	1 089	4,3
Kriminalvården	19 926	20 276	20 134	21 624	19 943	20 495	20 260	617	3,1
Migrationsverket	20 891	22 266	21 398	21 400	20 852	22 379	21 398	938	4,6
Skattemyndigheterna	21 238	25 515	22 775	20 269	20 962	25 477	22 407	966	4,5
Länsstyrelserna	21 260	24 668	22 817	21 165	21 174	24 547	22 642	910	4,2
Kronofogdemyndigheterna	19 771	24 195	21 290	19 219	19 597	24 174	21 058	954	4,7
Tullverket	21 954	23 346	22 753	21 124	21 778	23 241	22 580	1 234	5,8
Universitet o högskolor	23 189	27 652	25 534	23 414	22 905	27 552	25 228	1 116	4,6
Lantbruksuniversitetet	22 004	25 996	24 164	21 469	21 582	25 961	23 774	986	4,3
Skogsvårdsstyrelserna	21 058	22 686	22 402	20 701	20 690	22 662	22 269	805	3,7
Arbetsmarknadsverket	21 542	22 950	22 128	20 246	21 328	22 886	21 934	749	3,5
Banverket	23 173	24 966	24 706	24 282	23 208	24 964	24 691	1 805	7,9
Övriga myndigheter	24 448	28 006	26 139	23 674	24 230	27 867	25 876	1 064	4,3
FÖRSVARET	21 157	25 986	25 002	23 019	21 102	25 986	24 922	928	3,9
ÖVR STATLIGT LÖNE- REGLERAD VERKSAMHET ¹	18 906	21 538	19 451	19 144	18 831	21 883	19 416	280	1,5
Allmänna försäkringskassor ¹	18 794	21 437	19 320	19 111	18 727	21 821	19 296	247	1,3

Förändringssiffrorna är baserade på skillnader mellan de definitiva lönerna 2001 och de definitiva lönerna 2002.

1) Under 2002 har Allmänna försäkringskassorna fått retroaktiv lön tillbakalagd till och med september, medan de fått ny lön först i december. Detta påverkar både lönenivån och förändringssiffran för november 2002.

3. Statlig sektor – genomsnittlig månadslön fördelad efter näringsgren, november 2003**3. Governmental sector – average monthly salary by branch of industry, November 2003**

Näringsgren/SNI 2002	Genomsnittlig månadslön, kronor							Förändring från föregående år	
	Heltidstjänstgörande			Deltids-tjänst-görande Totalt	Hel- och deltidstjänstgörande			Kronor	Procent
	Kvinnor	Män	Totalt		Kvinnor	Män	Totalt		
TOTALT	23 114	26 918	25 208	23 479	22 959	26 928	25 038	983	4,1
A Jordbruk	19 012	28 496	21 280	18 444	18 921	28 031	20 955	552	2,7
F Byggverksamhet	24 291	26 229	25 945	25 745	24 262	26 251	25 937	1 296	5,3
J Finansiell verksamhet	21 309	24 565	22 418	19 901	21 254	24 523	22 348	-926	-4,0 ¹
K Fastighetsverksamhet, företagstjänster	23 559	26 596	25 011	23 195	23 357	26 612	24 835	1 162	4,9
L Offentlig förvaltning och försvar	22 802	26 773	24 964	23 082	22 676	26 793	24 812	989	4,2
75.1 Offentlig förvaltning	24 144	28 087	25 924	23 798	23 931	28 051	25 686	1 050	4,3
75.2 Utrikesförvaltning och Försvar	22 713	26 431	25 250	23 063	22 586	26 432	25 133	867	3,6
75.3 Obligatorisk socialförsäkring	20 432	24 083	21 268	21 055	20 385	24 424	21 246	1 331	6,7 ²
M Utbildning	23 890	28 304	26 171	24 107	23 614	28 215	25 864	800	3,2
80.1 Grundskoleutbildning	22 386	23 240	22 620	19 356	21 763	22 862	22 034	397	1,8
80.3 Högskoleutbildning	23 947	28 384	26 270	24 267	23 686	28 297	25 972	808	3,2
80.4 Vuxenutbildning och övrig utbildning	24 793	26 010	25 362	24 457	24 691	26 080	25 340	1 145	4,7
N Hälso- och sjukvård, sociala tjänster	21 248	22 639	21 989	22 916	21 291	22 949	22 143	905	4,3 ¹
O Andra samhälleliga och personliga tjänster	23 275	23 947	23 601	21 308	22 832	23 770	23 252	-247	-1,1 ¹

Förändringssiffrorna är baserade på skillnader mellan de definitiva lönerna 2002 och de preliminära lönerna 2003.

1) Förändringssiffran är starkt påverkad av strukturella förändringar.

2) Under 2002 har Allmänna försäkringskassorna fått retroaktiv lön tillbakalagd till och med september, medan de fått ny lön först i december. Detta påverkar förändringssiffran för november 2003.

4. Statlig sektor – genomsnittlig månadslön, utveckling fr.o.m. november 2001 t.o.m. november 2003

4. Governmental sector – average monthly salary, from November 2001 to November 2003

Mätmånad	Genomsnittlig månadslön, kronor			Förändring från föregående år, procent		
	preliminär	preliminär+retro	definitiv	preliminär mot preliminär	preliminär+retro mot definitiv	definitiv mot definitiv
nov-01	22 800	–	23 150	3,4	–	4,5
dec-01	23 090	–	23 210	4,2	–	4,5
jan-02	23 160	–	23 260	4,6	–	4,7
feb-02	23 160	–	23 230	4,7	–	4,7
mar-02	23 210	–	23 260	4,8	–	4,8
apr-02	23 300	–	24 040	4,7	–	4,3
maj-02	23 210	–	23 960	4,2	–	4,0
jun-02	23 160	–	23 900	4,7	–	4,4
jul-02	23 110	–	23 850	4,1	–	4,0
aug-02	23 020	–	23 760	4,3	–	4,4
sep-02	23 250	–	23 970	4,2	–	4,5
okt-02	23 410	–	24 010	3,9	–	3,9
nov-02	23 580	–	24 060	3,4	–	3,9
dec-02	24 010	24 160	–	4,0	4,1	–
jan-03	24 110	24 310	–	4,1	4,5	–
feb-03	24 070	24 250	–	4,0	4,4	–
mar-03	24 100	24 230	–	3,8	4,2	–
apr-03	24 280	24 440	–	4,2	1,7	–
maj-03	24 260	24 380	–	4,5	1,8	–
jun-03	24 220	24 300	–	4,6	1,7	–
jul-03	24 520	24 810	–	6,1	4,0	–
aug-03	24 420	24 700	–	6,1	4,0	–
sep-03	24 710	24 930	–	6,2	4,0	–
okt-03	24 860	24 990	–	6,2	4,1	–
nov-03	25 040	25 040	–	6,2	4,1	–

5. Statlig sektor – genomsnittlig månadslön för Civilförvaltningen och Försvaret, utveckling fr.o.m. november 2001 t.o.m. november 2003

5. Governmental sector – average monthly salary in the Civil Service and The Defence Organization, from November 2001 to November 2003

Mätmånad	Genomsnittlig månadslön, kronor			Förändring från föregående år, procent		
	preliminär	preliminär+retro	definitiv	preliminär mot preliminär	preliminär+retro mot definitiv	definitiv mot definitiv
nov-01	23 110	–	23 470	3,5	–	4,6
dec-01	23 410	–	23 520	4,3	–	4,6
jan-02	23 480	–	23 590	4,7	–	4,8
feb-02	23 480	–	23 550	4,8	–	4,8
mar-02	23 530	–	23 590	4,9	–	4,9
apr-02	23 620	–	24 350	4,7	–	4,3
maj-02	23 530	–	24 270	4,2	–	3,9
jun-02	23 480	–	24 200	4,7	–	4,4
jul-02	23 420	–	24 150	4,2	–	4,0
aug-02	23 330	–	24 050	4,4	–	4,4
sep-02	23 580	–	24 290	4,3	–	4,5
okt-02	23 720	–	24 370	3,9	–	4,1
nov-02	23 900	–	24 410	3,4	–	4,0
dec-02	24 340	24 500	–	4,0	4,1	–
jan-03	24 440	24 660	–	4,1	4,6	–
feb-03	24 400	24 590	–	3,9	4,4	–
mar-03	24 430	24 570	–	3,8	4,2	–
apr-03	24 630	24 790	–	4,3	1,8	–
maj-03	24 600	24 730	–	4,5	1,9	–
jun-03	24 560	24 640	–	4,6	1,8	–
jul-03	24 840	25 150	–	6,1	4,2	–
aug-03	24 740	25 030	–	6,1	4,1	–
sep-03	25 040	25 280	–	6,2	4,1	–
okt-03	25 210	25 340	–	6,3	4,0	–
nov-03	25 390	25 390	–	6,2	4,0	–

6. Statlig sektor – antal sysselsatta fördelade efter myndighet, november 2003

6. Governmental sector – number of employees by authority, November 2003

Myndighet	Antal					Förändring från föregående år	Heltidspersoner	
	Samtliga	Heltids- tjänstgörande		Deltids- tjänstgörande			Antal	Därav kvinnor, procent
		Kvinnor	Män	Kvinnor	Män			
TOTALT	232 377	82 961	101 794	28 853	18 769	4 619	207 681	47,5
HELSTATLIG VERKSAMHET	216 512	72 266	99 042	26 762	18 442	4 161	192 544	44,9
CIVILFÖRVALTNINGEN	188 206	66 757	78 991	25 728	16 730	4 452	165 881	48,4
Justitiedepartementet	40 177	13 438	21 131	3 361	2 247	-1 479	37 261	41,2
Polisväsendet	23 580	6 517	14 429	1 579	1 055	172	22 158	33,4
Domstolsväsendet	5 147	2 829	1 591	600	127	-92	4 899	66,3
Kriminalvården	9 059	2 933	4 250	935	941	442	7 978	42,4
Utrikesdepartementet	5 613	3 081	1 904	437	191	722	5 354	62,9
Migrationsverket	3 155	1 763	1 060	232	100	485	3 014	63,4
Försvarsdepartementet	148	69	72	7	0	23	146	50,7
Socialdepartementet	6 925	2 553	2 532	955	885	236	5 957	51,3
Finansdepartementet	26 728	11 988	9 750	3 720	1 270	1 938	25 157	58,3
Skattemyndigheterna	9 177	4 647	2 655	1 659	216	-299	8 708	67,7
Länsstyrelserna	5 354	2 366	1 959	630	399	119	4 928	56,4
Kronofogdemyndigheterna	2 580	1 408	722	361	89	31	2 451	68,2
Tullverket	2 466	819	1 111	317	219	-70	2 350	45,2
Utbildningsdepartementet	64 161	20 719	21 466	12 893	9 083	2 176	50 781	51,6
Universitet o högskolor	59 653	18 367	20 210	12 251	8 825	2 232	46 711	50,3
Jordbruksdepartementet	6 523	2 544	2 412	1 003	564	339	5 774	54,2
Lantbruksuniversitetet	3 342	1 099	1 294	598	351	-99	2 862	49,9
Kulturdepartementet	3 071	1 122	1 022	625	302	-147	2 594	55,6
Näringsdepartementet	30 627	9 626	16 800	2 300	1 901	982	28 933	38,3
Skogsvårdsstyrelserna	1 838	174	766	165	733	263	1 411	18,0
Arbetsmarknadsverket	10 075	5 060	3 561	1 201	253	309	9 581	61,2
Banverket	6 613	915	5 298	178	222	180	6 477	16,0
Vägverket	7 565	1 430	5 351	321	463	62	7 192	22,3
Miljödepartementet	4 233	1 617	1 902	427	287	-338	3 925	48,1
FÖRSVARET	27 589	5 168	19 791	965	1 665	-149	26 013	21,9
RIKSDAGENS VERK	717	341	260	69	47	-142	651	57,6
ÖVR STATLIGT LÖNEREGLERAD VERKSAMHET	15 865	10 695	2 752	2 091	327	458	15 137	80,9
Museer, forskningsinstitut mm	331	147	107	52	25	-330	294	60,5
Allmänna försäkringskassor	15 534	10 548	2 645	2 039	302	788	14 843	81,3

7. Statlig sektor – antal sysselsatta fördelade efter län, november 2003

7. Governmental sector – number of employees by county, November 2003

Län	Antal					Förändring från föregående år	Heltidspersoner	
	Samtliga	Heltids- tjänstgörande		Deltids- tjänstgörande			Antal	Därav kvinnor, procent
		Kvinnor	Män	Kvinnor	Män			
TOTALT	232 377	82 961	101 794	28 853	18 769	4 619	207 681	47,5
Stockholm	65 617	25 990	28 139	7 206	4 282	1 052	59 918	50,1
Uppsala	15 553	5 052	6 104	2 487	1 910	315	13 052	48,1
Södermanland	5 162	1 888	2 343	506	425	105	4 633	46,7
Östergötland	11 384	4 008	5 366	1 322	688	373	10 521	46,0
Jönköping	5 679	1 921	2 778	655	325	-33	5 291	44,5
Kronoberg	3 201	971	1 336	570	324	17	2 744	46,8
Kalmar	3 407	1 132	1 473	499	303	209	2 991	46,9
Gotland	1 759	609	885	134	131	44	1 637	42,4
Blekinge	4 539	1 239	2 616	422	262	367	4 190	35,2
Skåne	25 234	8 389	10 392	3 961	2 492	839	21 773	48,0
Halland	4 298	1 287	2 014	597	400	169	3 790	43,0
Västra Götaland	30 622	10 454	12 841	4 445	2 882	-53	26 673	47,9
Värmland	5 728	1 980	2 609	633	506	29	5 106	45,2
Örebro	6 668	2 542	2 589	1 015	522	194	5 883	52,6
Västmanland	3 876	1 506	1 663	446	261	109	3 534	49,7
Dalarna	5 290	1 884	2 409	637	360	62	4 811	46,7
Gävleborg	5 442	2 137	2 372	577	356	196	4 970	49,5
Västernorrland	6 873	2 873	3 003	654	343	78	6 388	50,6
Jämtland	3 816	1 172	2 107	287	250	54	3 524	37,3
Västerbotten	8 898	3 139	3 645	1 196	918	245	7 713	48,0
Norrbottnen	9 331	2 788	5 110	604	829	248	8 541	36,2

8. Statlig sektor – antal sysselsatta fördelade efter näringsgren, november 2003

8. Governmental sector – number of employees by branch of industry, November 2003

Näringsgren/SNI 2002	Antal					Förändring från föregående år	Heltidspersoner	
	Samtliga	Heltids-tjänstgörande		Deltids-tjänstgörande			Antal	Därav kvinnor, procent
		Kvinnor	Män	Kvinnor	Män			
TOTALT	232 377	82 961	101 794	28 853	18 769	4 619	207 681	47,5
A Jordbruk	65	35	11	9	10	4	55	74,5
F Byggverksamhet	12 144	1 632	9 554	367	591	191	11 723	15,7
J Finansiell verksamhet	979	616	318	37	8	-822	961	66,5
K Fastighetsverksamhet, företagstjänster	14 437	6 352	5 834	1 612	639	355	13 570	54,5
L Offentlig förvaltning och försvar	131 359	51 087	61 152	12 045	7 075	6 114	123 093	47,9
75.1 Offentlig förvaltning	47 073	21 064	17 377	5 674	2 958	4 049	43 917	56,8
75.2 Utrikesförvaltning och Försvar	67 323	18 824	40 449	4 258	3 792	966	62 934	33,8
75.3 Obligatorisk socialförsäkring	16 963	11 199	3 326	2 113	325	1 099	16 243	78,6
M Utbildning	64 668	20 335	21 821	13 227	9 285	1 722	51 009	51,0
80.1 Grundskoleutbildning	1 573	791	297	376	109	-72	1 337	75,2
80.3 Högskoleutbildning	62 893	19 446	21 436	12 842	9 169	1 782	49 479	50,3
80.4 Vuxenutbildning och övrig utbildning	202	98	88	9	7	12	193	52,8
N Hälso- och sjukvård, sociala tjänster	5 798	1 838	2 093	955	912	-2 458	4 770	48,6
O Andra samhällliga och personliga tjänster	2 919	1 065	1 008	599	247	-490	2 493	55,2

Fakta om statistiken

Inledning

Detta Statistiska meddelande ingår i den löpande konjunkturlönestatistiken och avser löner och sysselsättning inom statlig sektor. Statistiken har producerats av Statistiska centralbyrån (SCB), på uppdrag av Medlingsinstitutet (MI), som från och med 2001 ansvarar för officiell statistik inom området. Syftet med undersökningen är att månatligen belysa löner och sysselsättning inom statlig sektor i termer av nivå och utveckling. SCB har sedan 1976 utfört en undersökning i varje kvartals mittmånad av sysselsättningen inom den statliga sektorn. Efter ett betänkande från 1987 års lönekommitté har SCB fått regeringens uppdrag att tillsammans med Konjunkturinstitutet (KI) utforma en kortperiodisk lönestatistik. Från och med februari 1991 utökades därför undersökningen till att även omfatta de anställdas löner. Det främsta syftet med den utökade undersökningen är att ge underlag för konjunkturbedömningar och för analys av kostnadsutvecklingen inom den statliga sektorn. Undersökningen är en totalundersökning och är från och med januari 2000 månatlig.

Detta omfattar statistiken

Objekt och population

Populationen består av sysselsatta inom statlig förvaltning, sysselsatta vid institutioner hänförliga till statlig sektor samt sysselsatta vid socialförsäkringsfonder. Undersökningspopulationen delas upp i sysselsättnings- respektive lönepopulation. I sysselsättningspopulationen ingår alla som var anställda med lön under mät månaden. Undantagna är tjänstlediga som inte fick utbetald lön under mät månaden och anställda i utlandet. I lönepopulationen ingår alla, förutom de undantagna i sysselsättningspopulationen, som var anställda med lön under mät månaden och som då fyllt 18 men inte 65 år.

Från och med januari 2001 har de affärsdrivande verken och Sveriges Riksbank övergått till den privata sektorns undersökning. De utlandsanställda ingår inte i undersökningen från och med mars 2001.

Statistiska mått

Statistiken i undersökningen redovisas i form av genomsnittliga månadslöner samt antalet sysselsatta. I månadslönen ingår grundlön, fasta- samt rörliga lönetillägg. I tabeller och tablåer redovisas genomsnittlig månadslön för heltidstjänstgörande, deltidstjänstgörande samt hel- och deltidstjänstgörande. Den genomsnittliga månadslönen beräknas som summan av de anställdas månadslön dividerat med summan av deras tjänstgöringsomfattning. Den beräknade genomsnittliga månadslönen är alltså ett mått på den genomsnittliga ersättningen för en arbetsinsats motsvarande heltid under en månad. För både genomsnittlig månadslön och antal sysselsatta redovisas förändringen från motsvarande månad föregående år.

Efter tolv månader fastställs den slutliga genomsnittliga månadslönen. Det innebär att hänsyn tas till retroaktiva löneutbetalningar. De preliminära månadslönerna korrigeras med de retroaktiva lönebeloppen och de definitiva månadslönerna beräknas.

Variabler

Genomsnittlig månadslön

Med månadslön avses ersättning för månad innan avdrag gjorts, där grundlön, fasta samt rörliga lönetillägg ingår. Övertidstillägg och traktamentsersättningar ingår inte. Fr.o.m. mars 1999 ingår inte jour- och beredskapstillägg i den genomsnittliga månadslönen.

Antal sysselsatta

Som sysselsatt räknas den som fått lön utbetald under mät månaden oberoende av tjänstgöringens omfattning eller anställningstidens längd och där lönen inte består av enbart tillägg eller retroaktiv lön.

Anställningsform

Det förekommer två olika anställningsformer i redovisningen, heltid och deltid. Som heltidsanställd betraktas den som har en sysselsättningsgrad på 100 procent och som deltidanställd räknas den som har en sysselsättningsgrad på mindre än 100 procent. Observera att heltidsanställda kan ibland vara deltidanställda på grund av partiell tjänstledighet.

Antal heltidspersoner

Antal heltidspersoner i en redovisningsgrupp beräknas som summan av tjänstgöringens omfattning/100 för de anställningar som tillhör redovisningsgruppen i undersökningsmaterialet.

Kön

Kvinna eller man.

Myndighet

Myndigheterna redovisas enligt Sveriges statskalender 2003.

Län

Med län avses i normalfallet individens tjänsteställe. Länsindelningen följer den regionala indelning för år 2003.

Näringsgren

Näringsgren redovisas enligt Standard för svensk näringsgrensindelning 2002, SNI 2002. Denna standard har som bas EU:s reviderade näringsgrensstandard, NACE rev.1.1 (NACE = Nomenclature Générale des Activités dans les Communautés Européennes).

Redovisningsgrupper

I SM-statistiken sker indelning på myndigheter, län, näringsgren (SNI 2002), kön och hel- respektive deltidstjänstgörande. Specialbearbetning kan göras på en finare redovisningsnivå eftersom materialet är totalräknat.

Så görs statistiken

Uppgifterna samlas in från olika administrativa datalönesystem. Det insamlade materialet genomgår en manuell och maskinell redigering i syfte att kontrollera uppgifternas rimlighet. För respektive myndighet jämförs uppgifterna mot de inkomna uppgifterna föregående månad. Kontakter tas vid tveksamhet med myndigheten för att få en bekräftelse på att uppgifterna är korrekta eller för att justera eventuella felaktigheter.

Statistikens tillförlitlighet

Bortfall

Bortfall utgörs av icke inrapporterade anställda på myndigheter och institut. För vissa myndigheter där uppgifter finns från en tidigare mätmånad imputeras uppgifter. De uppgifter som har imputerats har byggts på den saknade myndighetens tidigare inlämnade data som har räknats upp med genomsnitt från den svarande populationen. För november 2003 har samtliga myndigheter lämnat in uppgifter.

Täckning

Vid uppdelning mellan olika sektorer uppstår ibland tveksamheter om vilken sektor en enhet ska tillhöra. Vissa mindre enheter kan då "ramla mellan stolarna". Uppdatering av ramen sker en gång per år med månadsvisa korrigeringar. I undersökningen avseende november 2003 uppskattas undertäckningen till cirka 3 500 personer, vilket motsvarar cirka 1,6 procent av den totala populationen.

Bra att veta

Spridningsformer

Undersökningen presenteras huvudsakligen i detta Statistiska meddelande samt i de statistiska databaserna på www.scb.se/databaser/ssd.asp.

Primärmaterial

Uppgifterna är sekretesskyddade varför uppgifterna om enskilda individer inte lämnas ut till någon annan än individen själv. I undantagsfall efter särskild prövning kan forskare få tillgång till avidentifierat individmaterial för egna bearbetningar. Avidentifieringen görs då så att enskilda individer inte kan urskiljas.

Annan statistik

SCB producerar även motsvarande konjunkturstatistik för den resterande delen av den offentliga sektorn samt för arbetare och tjänstemän inom den privata sektorn. Detta redovisas bland annat i Statistiska meddelanden för respektive undersökning. Löneuppgifter för den statliga sektorn redovisas också på årsbasis. Arbetskraftsundersökningarna (AKU) ger statistik över sysselsättningen för hela ekonomin. Det finns även en företagsbaserad kvartalsstatistik över sysselsättning för hela arbetsmarknaden (KS). Ovanstående undersökningar publiceras också i statistiska meddelanden serie AM.

Mer information om statistiken och dess kvalitet ges i en särskild [Beskrivning av statistiken](#) på SCB:s webbplats, www.scb.se.

In English

Summary

The average monthly salary for salaried employees in the governmental sector was SEK 25 040 during November 2003. Since November 2002, the monthly salary has increased by an average of 4.1 per cent. For females the salaries increased by an average of 4.7 per cent and for males the salaries increased by an average of 3.7 per cent.

During November 2003 a total of about 232 380 persons were employed in the governmental sector, 4 620 more than November 2002. About 111 810 of these employees were females and 120 560 were males.

Since 1976 Statistics Sweden (SCB) has collected data for the middle of the month of each quarter on employment in the central government sector. The data is used mainly in producing various employment estimates and forecasts for use in the national budgets and long-range forecasts.

After a report from the Wages and Salaries Committee in 1987, Statistics Sweden and the National Institute of Economic Research received a government commission to develop short-term statistics on wages and salaries. In February 1991 the survey expanded to include also the wages and salaries paid to employees. The main aim of the expanded survey is to provide a basis for estimations of economic trends and for analyses of cost trends in the central government sector. Since 2001, the survey is carried out by Statistics Sweden at the request of the National Mediation Office. Since January 2000 the survey has been conducted on a monthly basis.

The population consists of employees with state-regulated wages or salaries at all government authorities, government ministries, public utilities and national insurance offices. The target population is divided into employment population and salary population.

List of tables

1. Governmental sector – average monthly salary, by authority, November 2003	5
2. Governmental sector – average monthly salary, including retroactive wage, by authority, November 2002	6
3. Governmental sector – average monthly salary by branch of industry, November 2003	7
4. Governmental sector – average monthly salary, from November 2001 to November 2003	8
5. Governmental sector – average monthly salary in the Civil Service and The Defence Organization, from November 2001 to November 2003	9
6. Governmental sector – number of employees by authority, November 2003	10
7. Governmental sector – number of employees by county, November 2003	11
8. Governmental sector – number of employees by branch of industry, November 2003	12

List of terms

antal	number
Civilförvaltningen	Civil service
deltidstjänstgörande	part-time employees
Finansdepartementet	Ministry of Finance
Försvarsdepartementet	Ministry of Defence
Försvaret	Defence Organization
heltidstjänstgörande	full-time employees
Jordbruksdepartementet	Ministry of Agriculture
Justitedepartementet	Ministry of Justice
Kulturdepartementet	Ministry of Culture
kvinnor	female
län	county
Miljödepartementet	Ministry of Environment
myndighet	authority
månadslön	monthly salary
män	male
Näringsdepartementet	Ministry of Industry and trade
näringsgren	branch of industry
heltidspersoner	full-time equivalents
Riksdagens verk	The Parliament Agencies
samtliga	total, all
Socialdepartementet	Ministry of Health and Social Affairs
statlig sektor	governmental sector
statlig verksamhet	government activity
summa	sum
sysselsatta	employees
Utbildningsdepartementet	Ministry of Education and Cultural Affairs
totalt	total
övrig statligt lönereglerad verksamhet	state-subsidised activity